

# Kit de Extractores para implantes y tornillos coronados.



## DESCRIPCIÓN DEL PRODUCTO.

El kit de extractores permite la retirada de tornillos que presenten el alojamiento de la llave deformada y la explantación atraumática de implantes. Se recomienda un solo uso para cada extractor, pero pueden ser reutilizados mientras no se observe deterioro en la rosca de los extractores. Los extractores están fabricados en acero inoxidable. Los extractores presentan en su parte superior un código numérico para su identificación. El kit de extractores se presenta en un contenedor de aluminio, que facilita su almacenamiento.

## CONTENIDO DEL KIT DE EXTRACTORES.

El kit de extractores se compone de:

### Extractor tipo 1 (Ref. AU EXT-IMP-1)

Diseñado para la retirada de tornillos con la conexión coronada o deformada. Universal para hexagonales de 1.20, 1.25, 1.27, 1.30, UniGrip, Torx, etc. Indicado para tornillos, pilares de cicatrización, etc.

### Extractor tipo 2 (Ref. AU EXT-IMP-2)

Diseñado para la retirada de tornillos con la conexión totalmente deteriorada. Se utiliza cuando el extractor tipo 1 no sujeta o arrastra la zona afectada.

### Extractor tipo 3 (Ref. AU EXT-IMP-3)

Diseñado para extraer implantes con rosca M1.6. No debe exceder un torque superior a 100 N-cm. Para torques mayores debe utilizarse el extractor tipo 4.

### Extractor tipo 4 (Ref. AU EXT-IMP-4)

Diseñado para extraer implantes con rosca M1.8 y M2. Aconsejable no exceder un torque superior a 200 N-cm.

También puede ser utilizado para implantes de rosca M1.6 si previamente se ha utilizado el extractor tipo 3.

### Mango Manual Corto (Ref. AU59-100191)

Se utiliza para el posicionamiento manual del extractor.

### Prolongador (Ref. AU59-100195)

Permite trabajar en espacios interdentarios reducidos.

## INSTRUCCIONES DE USO.

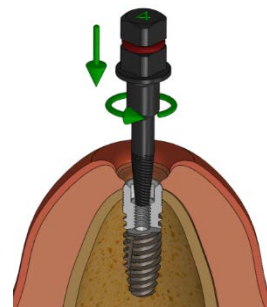
### Operativa para la extracción de tornillos.

Para proceder a la extracción de tornillos seguir la operativa descrita, a continuación, para la extracción de implantes.

### Operativa para la extracción de implantes.

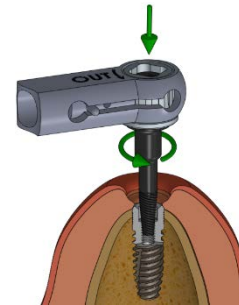
#### Paso 1

Introducir manualmente el extractor recto y alineado con el implante y rosca en sentido anti-horario para posicionar.



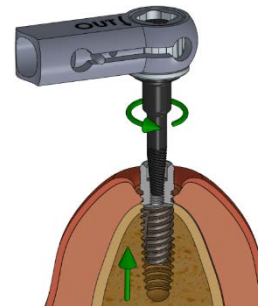
#### Paso 2

Acoplar la carraca en el extractor y rosca a la izquierda en sentido anti-horario, ejerciendo presión sobre la carraca.



#### Paso 3

Cuando el extractor haya anclado en la rosca del implante, éste se ira desenroscando de forma progresiva.



## INSTRUCCIONES PARA LA DESINFECCIÓN Y ESTERILIZACIÓN DEL PRODUCTO.

### Desinfección

Preparación de la solución desinfectante en un vaso de precipitados, siguiendo las indicaciones del fabricante del producto. No se recomienda el uso de desinfectantes enzimáticos.

Proceder a la inmersión del producto en la solución desinfectante, teniendo en consideración no mezclar el instrumental con el contenedor de este, por ser de diferentes materiales.

Someter a baño en cuba de ultrasonidos, a una temperatura de 40º durante 20 minutos.

Proceder al secado de los componentes, se recomienda el soplado con aire comprimido de la base contenedora del instrumental para eliminar los restos de la solución desinfectante existente en los alojamientos del instrumental.

Una vez el material está seco, proceder a la introducción del instrumental en su contenedor.

### Esterilización

Una vez el material ha sido desinfectado, introducir el producto en un envase o bolsa adecuado para su esterilización y que garantice la no contaminación hasta su uso definitivo. Se recomienda el proceso de esterilización de vapor mediante autoclave. Los parámetros recomendados según EN-ISO 17665-1 son:

- Temperatura: 134º
- Ciclo de esterilizado: 4'



Titanimplant S.L.  
C/ General Manso 28-38 local 4  
08980 Sant Feliu Llobregat (Spain)

